



KLIMATBOKSLUT 2021

INNEHÅLLSFÖRTECKNING

Klimatbokslut med EMC

Ett aktivt klimatansvar	5
Deltagande företag	6
Klimatbokslut 2015-2021	6

Så går det till

Rapportering enligt GHG-protokollet	8
Vad betyder det?	10

Företagen

Derome	14
Etikhus AB	16
Falkenbergs Bostads AB	18
Falkenberg Energi	20
Falkenbergs kommunkoncern	22
Falkenbergs kommunorganisation	24
Falkenbergs Sparbank	26
Fortinova	28
Halmstads kommun	30
Halmstad Energi och Miljö	32
HFAB	34
Halmstad Business Incubator AB (HighFive)	36
HMS Industrial Networks	38
Krook & Tjäder	40
Laholmsbuktens VA AB, LBVA	42
Marenor	44
Marks Energi AB	46
Region Halland	48
Räddningstjänsten Väst	50
Varberg Energi	52
Varbergs Fastighets AB	54
Varbergs Sparbank	56
Varbergsortens Elkraft	58
Vivab (vatten & miljö i Väst AB)	60
Väst kustäg i Halmstad AB	62
Ästad Vingård	64



”Allt fler företag och organisationer inser att ett strategiskt och operativt klimatarbete stärker affärerna och skapar konkurrensfördelar.”

Klimatbokslut med EMC

I klimatbokslutet kartlägger och beräknar företag sina klimatutsläpp och identifierar på så vis var den stora klimatpåverkan finns i företagets affärsmodell. Resultatet lägger grunden för att vidta rätt åtgärder i form av affärsutveckling, effektiviseringar, implementering av ny teknik och kravställning på leverantörer. Företag som berättar hur de bidrar till klimatomställningen stärker dessutom sitt varumärke, inspirerar andra och driver klimatarbetet framåt.

EMC:s koncept ger företag metodstöd och kompetensutveckling, ett digitalt klimatberäkningsverktyg samt en kommunikationsplattform. Processen gör det enkelt för alla verksamheter att ta fram det egna klimatbokslutet och hitta nya vägar framåt för ett effektivt och lönsamt klimatarbete.

Ett aktivt klimatansvar

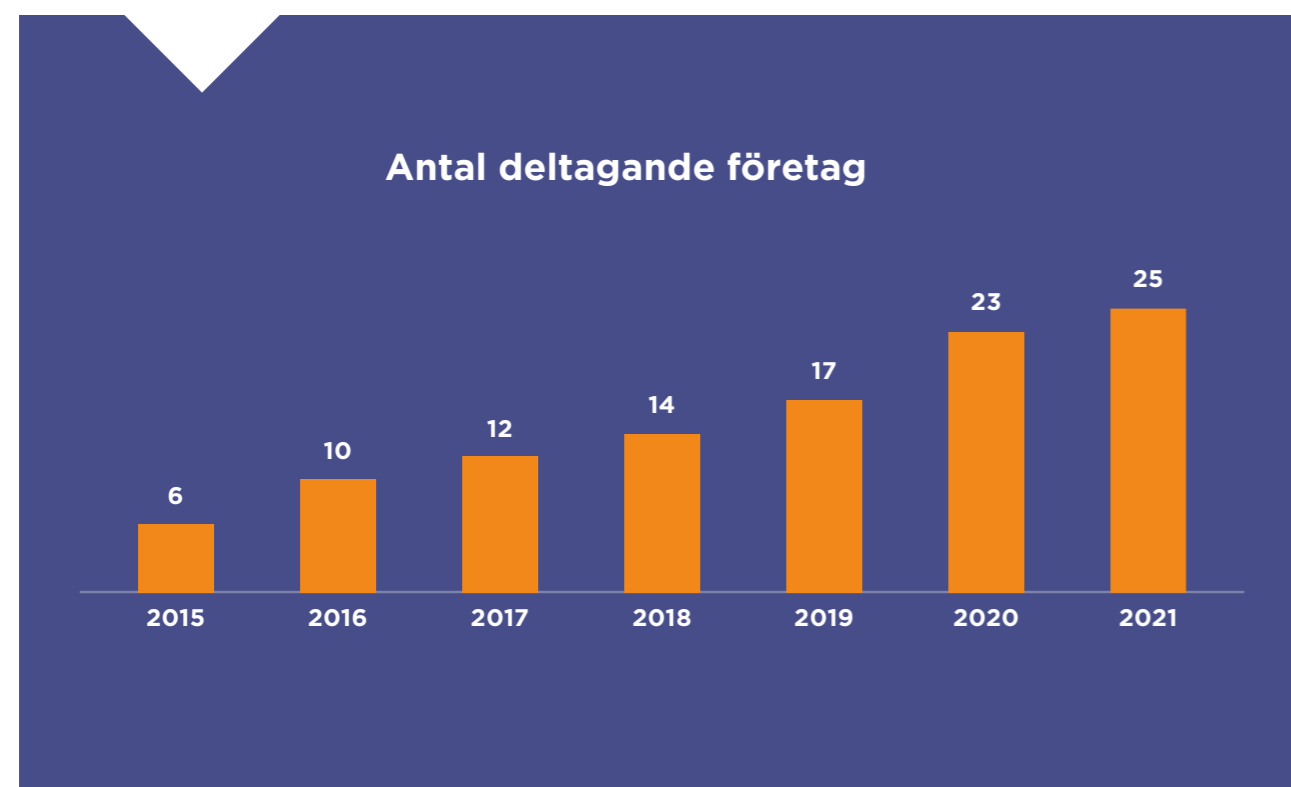
Klimatbokslutet visar hur företagen tar ett aktivt klimatansvar genom kunskapsutveckling, mätning, redovisning och uppföljning av verksamhetens utsläpp. Företagen vittnar dessutom om stärkta affärer och konkurrensfördelar i samband med ett strategiskt och operativt klimatarbete. Genom att delta i Klimatbokslut med EMC åtar sig företagen att:

- Formulera syftet och sätta mål för klimatarbetet
- Beräkna och redovisa klimatpåverkan årligen
- Verka aktivt för en minskande utsläppstrend

Läs mer om Klimatbokslut med EMC på www.klimatbokslutet.com.

Deltagande företag

När allt fler företag kartlägger och beräknar sina utsläpp leder det till ökad kontroll, effektivare åtgärdsplaner och godare förutsättningar att nå klimatmålen. I denna sjätte upplaga av Klimatbokslut med EMC deltar 25 företag och organisationer som har insett klimatarbetets affärskritiska och utvecklingsdrivande betydelse. Verksamheterna deltar efter sina egna förutsättningar och behov, och redovisar de faktorer som är relevanta för respektive verksamhet. Syftet är inte att jämföra olika verksamheter med varandra utan att utveckla sitt eget klimatarbete, lyfta fram goda exempel och lära av varandra. Verksamheterna ansvarar själva för sin klimatrapport och de uppgifter de lämnar i denna.



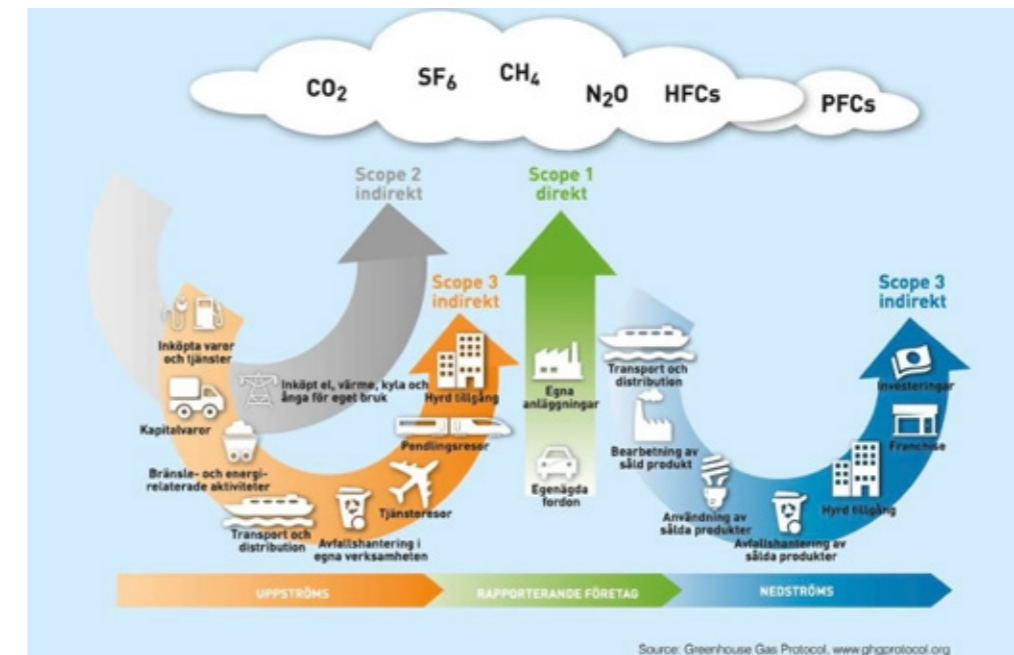
”Ett klimatbokslut är ett effektivt verktyg som gör det möjligt att utveckla och förbättra hållbarhetsarbetet.”

Rapportering enligt GHG-protokollet

Klimatbokslutet utgår från GHG-protokollets (Greenhouse Gas Protocol) riktlinjer vilket är den globala standarden för beräkning, hantering och rapportering av växthusgasutsläpp. GHG-protokollet ligger även till grund för GRI:s standard för utsläpp, GRI 305. GHG-protokollets standarder och verktyg används globalt av företag och organisationer för att beräkna och hantera växthusgasutsläpp.

GHG-protokollets fem rapporteringsprinciper bidrar till att göra resultatet så användbart, spårbart och trovärdigt som möjligt:

- Relevans
- Fullständighet
- Jämförbarhet
- Transparens
- Noggrannhet



GHG-protokollet kan anpassas till olika verksamheters behov, storlek och ambition då det är uppdelat på olika rapporteringsnivåer, så kallade Scope. Metoden innehåller tre olika scope med följande innebörd:

Scope 1

Avser direkta utsläpp från källor som kontrolleras av verksamheten själva och där företaget har direkt kontroll över sin klimatpåverkan, till exempel utsläpp från egna fordon och industriella processer.

Scope 2

Avser indirekta utsläpp från inköpt energi. Utsläppen sker då hos producenten men räknas in i den förbrukande verksamhetens utsläppssiffror. Några exempel är inköpt el, värme och kyla.

Scope 3

Omfattar indirekta utsläpp uppströms och nedströms i värdekedjan som verksamheten ger upphov till men inte kontrollerar direkt.

Scope 3 brukar delas upp i följande 15 kategorier:

Upströms

1. Inköpta varor och tjänster
2. Kapitalvaror
3. Bränsle- och energirelaterade utsläpp
4. Inköpta intransporter
5. Avfallshantering
6. Tjänsteresor
7. Pendlingsresor
8. Hyrda tillgångar

Nedströms

9. Inköpta uttransporter
10. Bearbetning av sålda produkter
11. Användning av sålda produkter
12. Avfallshantering av sålda produkter
13. Uthyrda tillgångar
14. Franchise
15. Investeringar

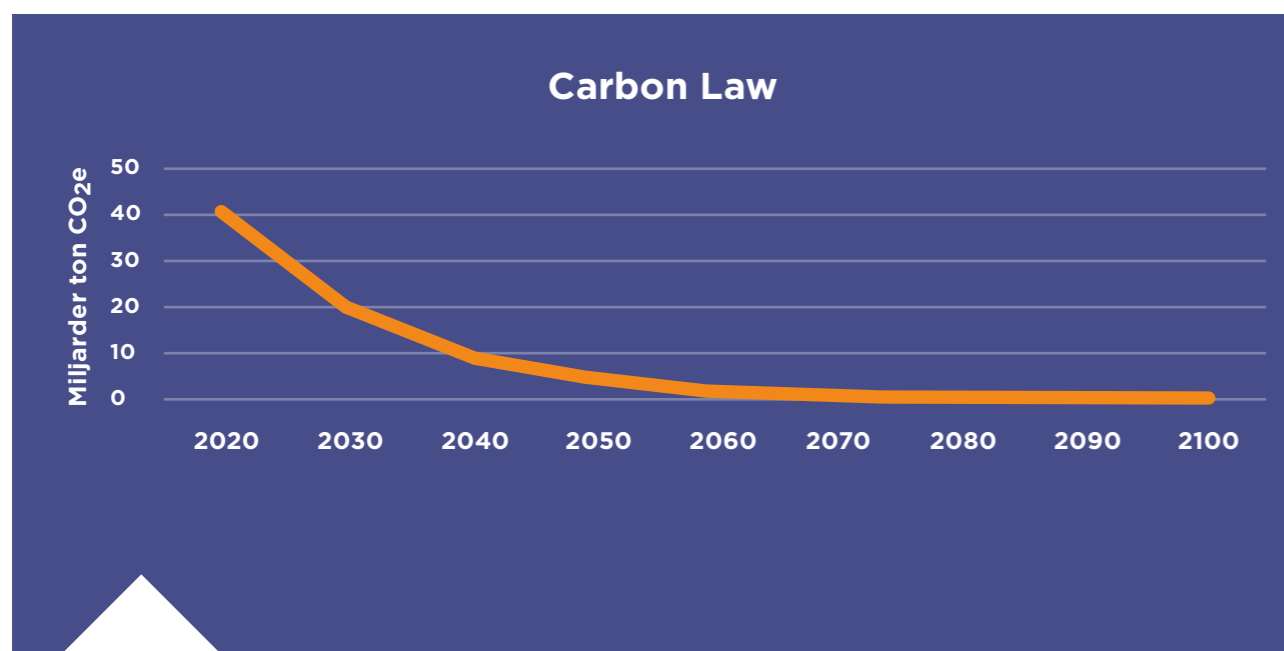
Vad betyder det?

Utsläppsrapportering i scope

Klimatbokslutet utgår från GHG-protokollets riktlinjer vilket är den globala standarden för beräkning, hantering och rapportering av växthusgasutsläpp. Metoden innehåller tre rapporteringsnivåer, så kallade scope, som avser 1) direkta utsläpp, 2) indirekta utsläpp från köpt energi samt 3) indirekta utsläpp upp- och nedströms i värdekedjan. I företagens utsläppstabeller återges verksamhetens utsläpp för olika kategorier i de redovisade scopen för ett eller flera år.

Koldioxidekvivalenter (CO₂e)

I klimatbokslutet anges utsläppen i koldioxidekvivalenter (CO₂e) vilket är ett omräkningsmått som tar hänsyn till att olika växthusgaser har olika påverkan på den globala uppvärmningen. Man översätter alltså olika klimatgasers påverkan till hur mycket koldioxid som skulle orsaka samma växthuseffekt. Räknat per utsläppt ton bidrar exempelvis metan 21 gånger mer till växthuseffekten än koldioxid. Ett metanutsläpp på 1 ton motsvarar således 21 ton koldioxidekvivalenter.



Carbon Law

Carbon Law beskriver den utsläppsminskning som krävs globalt sett för att klara Parisavtalets tvågradersmål, det vill säga att begränsa den globala uppvärmningen till högst två grader. Carbon Law fastslår att utsläppen måste halveras varje decennium, en ungefärlig minskningstakt med sju procent per år, från 2020.

Location- och market based method

GHG-protokollet har kompletterats med riktlinjer kring redovisning av utsläppen i scope 2. Sedan redovisningsår 2014 måste man tydligt redovisa vilken metod av "location based method" och "market based method" som har använts vid val av utsläppsfaktor för inköpt el. Man är även skyldig att i någon form redovisa utfallet av den metod man inte väljer att redovisa primärt.

Med "location based method" menas att utsläppsfaktorn motsvarar den totala produktionen till det kraftnät från vilket konsumenten hämtar sin el, med andra ord den elmix som finns i nätet där man befinner sig. Med "market based method" menas att utsläppsfaktorn utgår från produktionen till det kraftnät från vilket konsumenten hämtar sin el, men med korrigering att man redovisar den andel förnyelsebar el man köper. Syftet med att redovisa bägge dessa metoder är att påvisa att all elförbrukning alltid har en klimatpåverkan oavsett andelen inköpt förnyelsebar el. Detta eftersom elmixen i ens lokala kraftnät i princip alltid har en viss andel fossilbaserade inslag.

Undvikna utsläpp

Med undvikna utsläpp menas utsläpp som undvikits genom att ens kunder köpt ens produkt jämfört med alternativ som producerats på ett mindre klimatvänligt sätt.

GHG-protokollet föreskriver inte att man ska ta med undvikna utsläpp i sin klimatrappport men om man gör det ska dessa redovisas i en separat grupp, så att det tydligt framkommer att de inte räknas med i företagets totala klimatpåverkan. För exempelvis ett energiföretag kan det vara relevant att lyfta undvikna utsläpp för att påvisa den klimatnytta som deras verksamhet bidrar med, exempelvis undvikna utsläpp från alternativ uppvärmning och elproduktion.

Företag som redovisar undvikna utsläpp bör vara transparenta med hur de har gjort sina beräkningar. Undvikna utsläpp ska inte likställas med minskade eller negativa utsläpp.

Företagen

I 2021 års upplaga av Klimatbokslut med EMC delar 25 företag och organisationer med sig av utsläppsdata, genomförda satsningar och åtgärder samt framtida ambitioner och mål. Utöver dessa är det ytterligare 4 företag som initierat sin resa för ett effektivt klimatarbete. Totalt ingår idag 29 företag och organisationer i nätverket.































Derome

Derome är ett familjeföretag som står starkt rotade i entreprenörsandan. Vi står inte still utan vill ständigt utvecklas, en inställning som tagit oss till positionen som Sveriges största familjeägda trä-industri. Vårt erbjudande sträcker sig från trä-, bygg-, järn- och industrivaror till maskinuthyrning och färdiga hus och bostadsområden.

Vi utmanar det som är

Vårt mål är att vara i ständig rörelse. Vi ska växa med i snitt 10 procent per år över en konjunkturcykel. I den takten kommer vi att vara dubbelt så stora 2030 som idag. För att nå vårt mål är det avgörande med ett fokus på ständiga förbättringar i verksamheten, där varje enskild förbättring skapar framåtrörelse. Vi tror på att utmana och vill ständigt driva utvecklingen framåt i de branscher där vi är verksamma.



Kliv mot ett klimatneutralt byggande

Vi har ett tydligt mål om att minska vår klimatpåverkan. För att lyckas behöver vi tänka både innanför och utanför boxen - och inte minst samverka för att hitta nya idéer och lösningar. Som i vårt innovationsprojekt Hoppet som blivit klart under året. Med ny energi, lite huvudvärk men framför allt nya lärdomar tar vi oss närmare målet om ett klimatneutralt byggande. Nu tar vi sikte på Göinge By utanför Varberg där vi ska bygga Sveriges största klimatneutrala bostadsområde. www.göingeby.se

"I Göinge by skapar vi historia och framtid på samma gång när vi bygger Sveriges största klimatneutrala bostadsområde."

En samhällsbyggare i tiden

Efter några år av pandemi skakas vi nu av krig i Europa. Det berör oss alla både på ett personligt plan och i våra företag. Ansvarstagande är ett av Deromes kärnvärden och i en turbulent omvärld tar vi ansvar genom att värna våra medarbetares välbefinnande och alltid försöka leva upp till vårt löfte: att förenkla vardagen för våra kunder. Under 2021 har vi fortsatt att leverera trä, bygg- och industrivaror, byggsystem och hus. Vi hjälper skogsägare att certifiera sitt virke, för vi vet att efterfrågan är hög. Vi bygger ut våra sågverk, med arbetstillfällen som skapas på landsbygden. Vi investerar i ny teknik och ställer om till fossilfria transporter. Och vi möjliggör en hållbar bostadsproduktion genom att ständigt utveckla våra processer och produkter för att minska avtrycken. Tillsammans når vi längre.

Vi väljer fossilfritt

Att välja fossilfritt bränsle är viktigt för oss. Vi har ett eget åkeri och våra fordon kör alltid för Derome. Vårt mål är att öka mängden fossilfria bränslen till 100 procent. Det minskar vårt klimatavtryck i hela kedjan från skog till färdigt hus.

72 %

72 % av våra leveranser har skett med fossilfria drivmedel under 2021

Derome

TOTALT UTSLÄPP CO ₂ eq (TON)	2018	2019	2020	2021
Scope 1		3785,8	3720,2	4658,1
Verksamhetstransporter		-	-	-
HVO		51,7	285,4	79,8
Diesel		3734	3433,8	4107,7
Bensin				0,3
Tjänstebilar				
Diesel & Bensin		-	-	470,3
Scope 2		814,8	924,3	1068,6
Elektricitet		721,8	853,3	884,3
Fjärrvärme		92,9	71	184,3
TOTAL	4287	4564	4644	5727
Antal anställda	1894	2261	2355	2785
TOTALT/ANSTÄLLD	2,36	2,02	1,97	2,06
Omsättning M Kr	7265	7673	8574	11052
TOTALT/OMSATT MKR	0,59	0,59	0,54	0,52



Etikhus AB

Vi bygger arkitekturade hus där människor älskar att bo. Hus som passar in i sin omgivning, som tar vara på det ursprungliga och samtidigt tillför ett nytt historiskt lager i kulturmiljön. Det är Etikhus. Etikhus bygger arkitekturade hus, villor, parhus, flerbostadshus och utvecklar helt nya bostadsområden, allt som en trygg husbyggare ska erbjuda.

Syfte och mål

Redan sedan starten 1997 har vår filosofi varit att bygga hus och bostäder på ett sätt som vi nu kan sammanfatta i våra kärnvärden: kvalitet, kompetens och hållbarhet. Vi vill bidra till en bättre framtid, inte bara för de som bor i de hus vi bygger. Framtidens boende måste också vara hållbart. Etikhus ska bedriva ett konkret och effektivt hållbarhetsarbete, baserat på de av FN identifierade tre grundstenarna: ekonomi, miljö/ekologi och socialt ansvarstagande.

Åtgärder 2021

Förutom att optimera vår egen verksamhet ur ett hållbarhetsperspektiv vänder vi också blicken mot våra kunder och hur de kommer att kunna leva hållbart i sitt framtida boende. Under året har vi utmanat oss själva och undersökt hur vi kan ta våra olika projekt till nästa nivå.

I Fyrstrandsbyn ställdes krav på hållbar hantering av bland annat dagvatten vilket inspirerat oss till att inkludera dagvattentankar på varje enskild fastighet. Det gör det enkelt att samla upp regnvatten. Tankarna fördröjer vattenflödet vid kraftig nederbörd och vattnet kan också användas till odlingar. Vi har också valt sedumtak på delar av byggnaderna för just dagvattenfördröjningseffekten.

Även området Stenen i Tvååker har vuxit fram med omsorg om detaljerna. Här har vi valt att inkludera solceller på samtliga bostäder för att inspirera till ett hållbart liv även efter inflytt.

Bostadsprojektet Tärnan blir Varbergs första bostadsprojekt som uppförs med en stomme av KL-trä som dessutom levereras lokalt av Södra i Värö vilken i sin tur får sin råvara ifrån

närområdet. I LCA-analysen, som är beräknad på de bärande stomdelarna, där KL-trä ersätter normal betong visas en potentiell halvering av klimatpåverkan vilket motsvarar ungefär 1600 ton CO₂-ekvivalenter.

Vår klimatpåverkan ligger kvar på samma nivå som föregående år. Det är våra transporter som bidrar med påverkan i Scoop 1 och 2. Samtidigt har vi ökat både vår omsättning och antal anställda under 2021 och vårt klimatutsläpp per anställd har därför minskat med 11,3 % jämfört med 2020.

11,3%

Vi har ökat både vår omsättning och antal anställda under 2021 samtidigt har vår klimatbelastning per anställd minskat med 11,3% jämfört med 2020.

Analys, uppföljning och kommentar

När vi tar nästa steg in i 2022 är det med nya ambitioner på hållbarhetsidan. Vi kommer under våren bland annat att samarbeta med studenter från Högskolan i Borås för att undersöka hur vikan nudga oss själva för att minska och sortera vårt byggavfall på ett effektivare sätt.

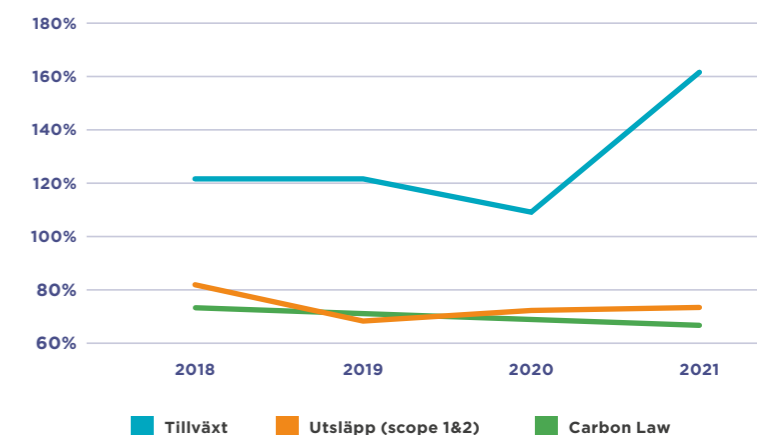
Sedan 2015 har vi mätt i Scoop 1 och 2. Målet är att ha fossilfri drift på våra egna fordon till 2025.

Vi tar det försiktigt med avfallsmängderna och Scoop 3 men har som ambition att redovisa några kategorier i detta scoop till kommande år.

TOTALA UTSLÄPP CO ₂ e (TON)	2018	2019	2020	2021
UTSLÄPP*	46,3	39,2	42,6	42,9
Antal anställda**	37	35	37	42
Utsläpp per anställd***	1,3	1,1	1,2	1,0

*Exempelföretagets utsläpp i ton CO₂ i scope 1 & 2.
**Antal anställda på exempelföretaget.
***Utsläpp i tonCO₂e (scope 1&2) per anställd.
Utsläppskällor: Scope 1 och 2 (ton CO₂)

Decoupling och Carbon Law



DECOUPLING OCH CARBON LAW, PROCENTUELL FÖRÄNDRING

	2018	2019	2020	2021
TILLVÄXT	121%	121%	109%	161%
UTSLÄPP (SCOPE 1&2)	81%	68%	74%	75%
CARBON LAW	80%	75%	70%	65%
Tillväxt*	115000	115000	104000	153000
Utsläpp**	46,3	39,2	42,6	42,9
Carbon Law***	80%	75%	70%	65%

*Exempelföretagets omsättning i tkr.
**Exempelföretagets utsläpp i ton CO₂ i scope 1 & 2.
***Exempelföretagets utsläppsutveckling om de följer Carbon Law (minskning med 7 % per år)
Tillväxtfaktor: Omsättning (tkr)
Utsläppskällor: Scope 1 och 2 (ton CO₂)



Falkenbergs Bostads AB

Falkenbergs Bostads AB är ett allmännyttigt bostadsföretag som äger, bygger och förvaltar fastigheter inom Falkenbergs kommun. Enligt ett särskilt uppdrag utför Fabo även skötsel av andras fastigheter. Fabo arbetar efter hållbarhetsprincipen där hållbar ekonomi, social hållbarhet och miljömässig hållbarhet skall verka som grund för vår verksamhet.

Syfte och mål

Idag påverkar vi vår värld i en omfattning som inte är hållbar. Nya generationer kommer inte acceptera att vår generation inte agerade när möjlighet fanns. Det är vårt ansvar att lämna denna värld vidare i ett bättre skick än vi tog vid. Fabos hållbarhetsarbete pågår kontinuerligt och kräver dagliga insatser och ständig utveckling. Inom våra mål ligger både en minskad CO₂-påverkan och en minskning av användningen av fossila bränslen. Vår strävan är att årligen fatta beslut om investeringar och arbetssätt som har en positiv effekt på miljön med målet om klimatneutralitet till år 2030.

Från fossilt till el

Under året har fossilmedelsdrivna arbetsredskap såsom röjningssågar, handgräsklippare och trimmer ersatts med nya som drivs med el. Gräsklippare med fossildrift har bytts ut mot robotgräsklippare. Medarbetarnas kortare resor mellan olika arbetsställen görs numera i större utsträckning med eldrivna, elektriska lastbilar istället för med servicebilar.

Åtgärder 2021

För att minska andelen felsorterat avfall i våra miljöhus har en kampanj genomförts på utvalda områden. Den syftade till att öka kunskapen om att sortera rätt. Ett löpande arbete med att byta ut äldre fordon mot elbilar pågår. De dieslbilar som finns inom Fabo drivs huvudsakligen med HVO, ett bränsle som är producerat av förnybara råvaror.

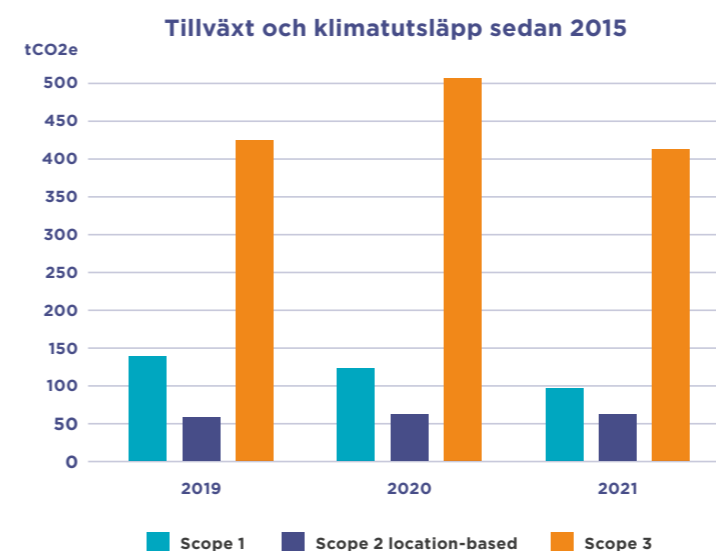
Analys, uppföljning och kommentar

De totala utsläppen har minskat med 17,5 % från förra året. Mycket beroende på vår avfallskampanj och våra hyresgästers ökade medvetenhet. Vi kan tydligt se att volymen för brännbart avfall har minskat och flyttats över till det organiska avfallet. Här har vi en tydlig minskning på 18 % och ett bevis för att medvetenhet gör skillnad. Vi ser även att vårt arbete med utbyte av fossila drivmedel i fordonsflottan ger utslag. Vi går succesivt över mer till eldrivna fordon och som en effekt av detta arbete minskar utsläppen 2021 med 9,6 %.

FABO

TOTALT UTSLÄPP CO ₂ e (TON)	2019	2020	2021
Scope 1	138,7	121,8	96
Stationär förbränning			
Lätt eldningsolja panna	10,3	15,8	0
Biogas (100%), stationär	1,4	1,3	1,3
Pellets	6,4	6	7,7
Diesel, stationär	6,2	2,5	0
Stationär förbränning Total	24,4	25,6	9
Transport			
Biodiesel, HVO	0	1,3	0,4
Biogas (100%)	0	0	0
DIESEL (SE)	71	66,8	60,4
Bensin (SE)	43,3	28,1	26
Bioetanol (E85)	-	0	0,1
CNG	-	0	0,1
Transport Total	114,3	96,2	87
Scope 2	57,6	61,9	61,2
Fjärrvärmeplats			
Fjärrvärme SE / Falkenberg	57,6	61,9	61,2
Fjärrvärmeplats Total	57,6	61,9	61,2
Elektricitet Grön			
Elektricitet Bra Miljöval	0	0	0
Elektricitet Grön Total	0	0	0
Electricity (Market based)			
Elektricitet Sverige	-	0	0
Electricitet Total	-	0	0

TOTALT UTSLÄPP CO ₂ e (TON)	2019	2020	2021
Scope 3	423,6	506,4	412,4
Avfall			
Matavfall	3	3,4	5,6
Brännbart avfall	419,8	489,6	393,9
Specialavfall	0,8	-	-
Glas	-	3,3	3,1
Plast	-	0,8	0,8
Metall	-	0,5	0,5
Papper	-	5,2	4,8
Wellpapp	-	3,5	3,4
Deponi	-	-	0
Avfall Total	423,6	506,3	412,1
Affärsresa			
Hotellnätter	-	0	0,2
Tåg (SE)	-	0	0
Affärsresa Total	-	0	0,2
TOTALA UTSLÄPP	619,9	690,1	569,6
PROCENTUELL FÖRÄNDRING	-	11.3%	-17.5%



Falkenberg Energi

För Falkenberg Energi omfattar hållbarhet helheten inom ekologisk, social och ekonomisk hållbarhet. Hållbarhet en vision som vi vill uppnå. Vi ska inte beskriva oss som att vi eller våra produkter är hållbara idag utan att vi bidrar till en hållbar utveckling med våra produkter, tjänster och beteenden.

Våra klimatmål

Falkenberg Energi har medverkat sedan start. Fördelen med redovisningen är att vi genom att identifiera och kvantifiera klimat- och miljöpåverkan från alla delar av verksamheten kan sätta mål för investeringar och insatser.

Falkenberg Energi har tre övergripande klimatmål.

- Vi ska vara 100% förnybara i all energi vi säljer och använder själva.
- Utsläppen från våra egna fordon ska vara under fem ton koldioxid.
- Vi ska trycka undan så mycket som möjligt av våra kunders koldioxidutsläpp.

Åtgärder 2021

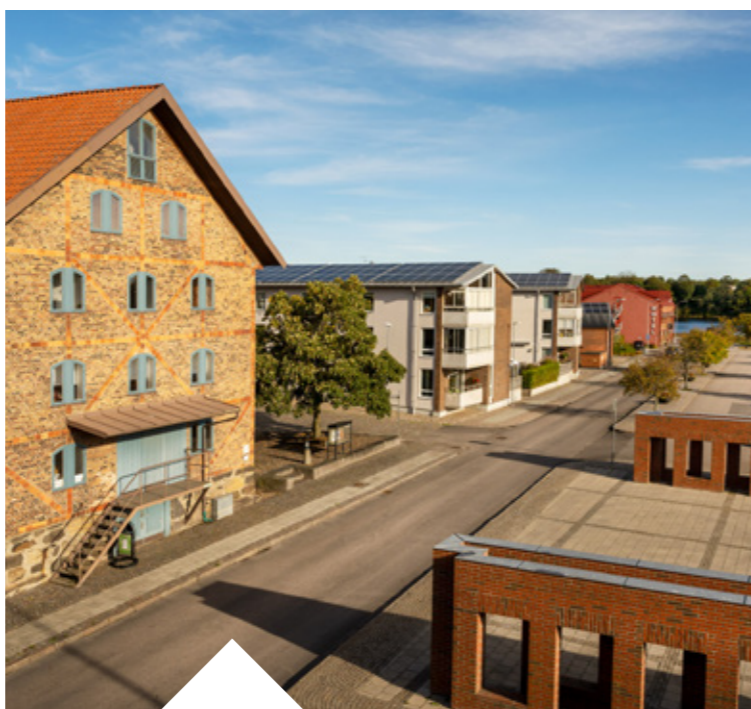
Intresset för fjärrvärme är stort och under året har anslutningen av nya kunder till fjärrvärmenäten varit rekordartad vilket är ett resultat av aktivt arbete för att fasa ut fossila bränslen och undvika att el används till värme hos våra kunder. Sex av kommunkoncernens fastigheter har anslutits till fjärrvärme under året.

Ett samarbete har påbörjats med Vivab där vi undersöker möjligheten att producera fjärrvärme från biogas och spillvärmens från avloppsvattnet på Smedjeholms avloppsreningsverk.

Analys, uppföljning och kommentar

I år har vi skalat upp våra beräkningar och tar även med utsläpp av växthusgaser från förnybara bränslen. Tidigare tanke är att användning av trädbränslen innebär att koldioxid från förbränningen absorberas och återigen binds i nya växande träd. Därmed ökar inte andelen koldioxid i atmosfären. Nu ser vi behovet av att öka vår kunskapsbas.

För att få en jämförbar måttstock räknar vi nu alla bränslens utsläpp av växthusgaser och därmed får vi helt nya tal att förhålla oss till. Under året har våra totala utsläpp uppgått till 1 696 (1 395) ton koldioxidekvivalenter och de domineras totalt av växthusgaser från de förnybara bränslena i fjärrvärmeproduktionen.



6 GWh

Utbyggnaden till kund motsvarar 6 GWh, vilket är en volymökning med åtta procent.

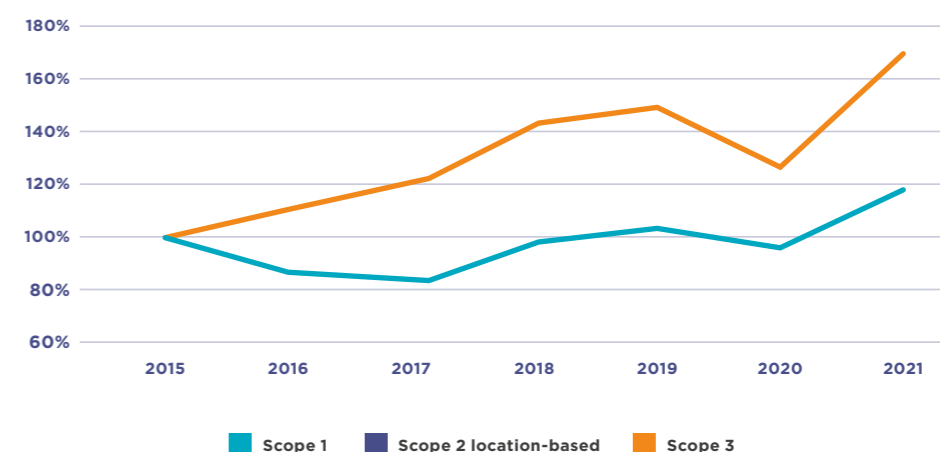
99,9%

99,9 % av all energi av all energi som vi använt, köpt eller sålt var förnybar under 2020.



TOTALT UTSLÄPP CO ₂ eq (TON)	2015	2020	2021
Scope 1	1409,7	1367,1	1651,4
Transport			
Bioetanol (E85)	0,2	0	0
Diesel	15,9	13,8	0
Bensin	6,2	2,1	1,2
Biodiesel	0	0	0,5
Stationär förbränning			
Fjärrvärme, biobränslen	909,6	1302,2	1580
Fjärrvärme, fossila bränslen	477,8	49	69,7
Scope 2	0	0	0
Elektricitet Bra Mijöval	0	0	0
Scope 3	42,1	28,1	36,9
Flyg	1,7	0	0
Tjänsteresor övrigt	0,3	1,5	0,4
Godstransport	39,8	20	27,9
Entreprenörer	-	3,1	3,1
Avfall	0,3	3,5	5,5
TOTALT	1451,8	1395,2	1688,3
Undvikna utsläpp	-21 377	-23 651	-23263
SUMMA KLIMATUTSLÄPP	-19 925	-22 256	-21 575
Omsättning KRONOR	-	8700	11000
TOTALT PER OMSATT	-	0,53	0,85

Tillväxt och klimatutsläpp sedan 2015



**Är Klimatbokslut med EMC något för ditt företag?
Gå in på klimatbokslutet.com**



ENERGI- OCH MILJÖCENTRUM

emcsverige.se